



**1 Основные сведения об изделии и технические данные.**

1.1 Светильник ЖСПЗОРуЭк-600-013У5 (рис.1) предназначен для досветки растений и светокультур в вегетационно-климатических сооружениях.

1.2 Светильник предназначен для эксплуатации при температуре воздуха от минус 5 до плюс 35°С при относительной влажности 90% при 15°С (среднегодовое значение).

1.3 Обществом с ограниченной ответственностью «Мордовсертификация» (Орган по сертификации продукции и услуг) РОСС RU.0001.10 АЯ81 выдан сертификат соответствия №РОСС RU.АЯ81.В09035 сроком действия с 19.10.2010 по 18.10.2013

Сертификация производилась на соответствие требованиям ГОСТ Р МЭК 598-2-1-97, ГОСТ Р 51318.15-99, ГОСТ Р 51317.3.2-2006 (МЭК 61000-3-2:2005) разд.6,7; ГОСТ Р 51317.3.3-2008 (МЭК 61000-3-3:2005)

1.4 Основные технические данные приведены в таблице

1. Частота, Гц, номинальная	50	8. КПД, %, не менее	82
2. Напряжение, В, номинальное	380	9. Класс защиты от поражения электрическим током	I
3. Потребляемый ток сети, А, номин.	1,9	10. Степень защиты светильника	IP21
4. Тип кривой силы света	Л	11. Класс светораспределения	П
5. Коэффициент мощности, cosφ не менее	0,9	12. Масса, кг, не более	
6. Тип лампы PLANTASTAR 600W/400V* Art.4008321284303 фирмы OSRAM		- с лампой	10.4
		- без лампы	10.2
7. Номинальная мощность лампы, Вт	600	13. Пусковой ток сети, А, не более	3,9

\*Допускается применять лампы LU400V/600WPSL/T/E40 фирмы GE, MASTER SON-T PIA Green Power 600W/400V E40 фирмы PHILIPS.

1.5 Содержание цветных металлов: алюминия- 218,5 г, меди – 0,91 кг.

**2 Комплектность**

2.1. В комплект поставки входят:

-светильник; отражатель (лампа в комплект поставки не входит и поставляется по отдельному договору с заказчиком); соединительная клемма 773-302 -1 шт.(в распределительной коробке); паспорт на светильник - 1 экз.

**3 Ресурсы, сроки службы и хранения и гарантии изготовителя (поставщика)**

3.1 Срок службы светильника должен быть не менее 10 лет.

3.2.Срок сохраняемости светильника до ввода в эксплуатацию 1 год.

Указанные ресурсы, сроки службы и хранения действительны при соблюдении потребителем требований действующей эксплуатационной документации.

3.3 Изготовитель гарантирует соответствие светильника требованиям технических условий «Светильники промышленные» ТУ 16-545.435-2007при соблюдении потребителем правил хранения, транспортирования, монтажа и эксплуатации.

3.4 Предприятие-изготовитель гарантирует безотказную работу светильника в течение 18 месяцев со дня ввода в эксплуатацию, но не более 24 месяцев со дня отгрузки.

3.5 Безвозмездный ремонт или замену изделий в течение установленных гарантийных сроков производит предприятие-изготовитель

3.6 В случае обнаружения неисправности светильника до истечения гарантийного срока следует обратиться на завод-изготовитель по адресу: 431900, Россия, РМ, п. Кадошкино, ул. Заводская 1, т/ф (83448) 2-34-27

**4 Свидетельство об упаковке**

4.1 Светильник ЖСПЗОРуЭк-600-013У5 упакован ОАО «КЭТЗ»,

Код 05014352 согласно требованиям, предусмотренным в действующей технической документации.

Штамп упаковщика \_\_\_\_\_ год, месяц, число \_\_\_\_\_

**5 Свидетельство о приемке**

5.1 Светильник ЖСПЗОРуЭк-600-013У5 изготовлен и принят в соответствии с обязательными требованиями ТУ 16-545.435-2007 и признан годным к эксплуатации.

Штамп ОТК \_\_\_\_\_ год, месяц, число \_\_\_\_\_

**6 Движение изделия в эксплуатации**

6.1 Упакованные светильники допускается транспортировать любым видом транспорта, кроме морского, с числом перегрузок не более четырех. Условия транспортирования в части воздействия климатических факторов: температура воздуха от минус 50 до плюс 50°С, среднегодовое значение относительной влажности 75% при 15°С.

**7 Перечень особых мер безопасности при работе**

7.1. Не реже одного раза в два года следует проверять надежность токопроводящих и заземляющих контактов.

7.2 В процессе эксплуатации светильника следует соблюдать правила техники безопасности для работы с электроустановками.

7.3 ЗАПРЕЩАЕТСЯ: использовать светильник без заземления; производить техническое обслуживание светильника находящегося под напряжением, эксплуатировать светильник с поврежденной изоляцией проводов и мест электрических соединений.

7.4 ВНИМАНИЕ! При включении светильника в сеть, импульсное зажигающее устройство подает на лампу импульсы высокого напряжения до момента ее зажигания, импульс подается на центральный контакт патрона.

7.5 Во избежание разрушения колбы лампы не допускается попадание воды на лампу.

**8 Подготовка изделия к использованию**

8.1 Подвесить светильник за узел подвеса (1), установить отражатель (2) на скобу корпуса светильника (3), при этом винт на отражателе вывернуть на ¼, вставить отражатель и закрепить винтом (4); распределительную коробку (5) для питания сети закрепить на конструкции теплицы; светильник подключить согласно схемы (рис.2) с помощью клемм «Wago-3» (6) и соединительной клеммы 773-302 (7); вернуть лампу (8) в патрон (9).

**9 Перечень особых условий эксплуатации**

9.1 Светильник эксплуатируется в горизонтальном положении с креплением подвеса «Ру» (1) (рис.1) на монтажный профиль прямоугольной формы с размерами полки 40x50 мм.

9.2 Светильники до трех штук могут подключаться шлейфом.

9.3 ВНИМАНИЕ! Светильник должен подключаться к сети при помощи кабеля NYM 4x2,5 или другого подобного кабеля .

9.4 Время зажигания лампы при нормальных климатических условиях и при пониженном напряжении сети 342 В должно составлять не более 10 сек., время перезажигания лампы должно быть не более 15 мин после повторной подачи напряжения на лампу.

9.5 Отключение лампы после ее зажигания должно производиться не ранее чем через 20-30 сек Кратковременное включение лампы (1-2 сек.) может затруднить дальнейшее зажигание лампы.

9.6 Светильник без лампы или с неисправной лампой следует отключить от сети, т. к. длительная эксплуатация приводит к выходу из строя ИЗУ.

9.7 Предприятие-изготовитель техническое обслуживание светильника не производит.

**10 Хранение**

10.1 Упакованный светильник хранить в закрытых и вентилируемых помещениях при температуре окружающего воздуха от минус 50 до плюс 40°С, относительной влажности окружающего воздуха 75% при 15°С (среднегодовое значение) и существенно меньших, чем на открытом воздухе, колебаниях температуры и влажности воздуха, при отсутствии в нем кислотных и других паров, вредно влияющих на светильник.

10.2 Высота штабеля не должна превышать 5 ящиков.

**11 Утилизация**

11.1. По истечении срока службы светильник разобрать на детали, рассортировать по видам материалов и сдать в специализированные организации по приемке и переработке вторсырья.

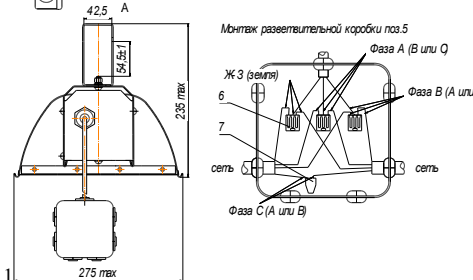
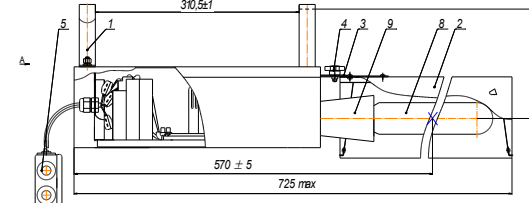


Рис.1

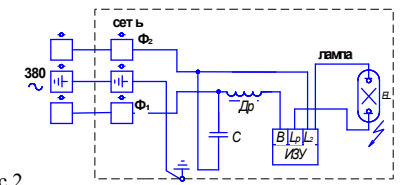


Рис.2

**Примечание:** Производитель оставляет за собой право вносить в конструкцию и комплектацию изделия технические изменения и усовершенствования, не ухудшающие технические характеристики изделия, в любое время и без предварительного уведомления.