



**1 Основные сведения об изделии и технические данные.**

1.1 Светильник ЖСПЗ0Ру-400-015У5 (рис.1) предназначен для досветки растений и светокультур в вегетационно-климатических сооружениях.

1.2 Светильник предназначен для эксплуатации при температуре воздуха от минус 5 до плюс 35°С при относительной влажности 90% при 15°С (среднегодовое значение).

1.3 Обществом с ограниченной ответственностью «Мордовсертификация» (Орган по сертификации продукции и услуг) РОСС RU.0001.10 АЯ81 выдан сертификат соответствия №РОСС RU.АЯ81.В09035 сроком действия с 19.10.2010 по 18.10.2013

Сертификация производилась на соответствие требованиям ГОСТ Р МЭК 598-2-1-97, ГОСТ Р 51318.15-99, ГОСТ Р 51317.3.2-2006 (МЭК 61000-3-2:2005) разд.6,7; ГОСТ Р 51317.3.3-2008 (МЭК 61000-3-3:2005)

1.4 Основные технические данные приведены в таблице

1. Частота, Гц, номинальная	50	8. КПД, %, не менее	82
2. Напряжение, В, номинальное	220	9. Класс защиты от поражения электрическим током	I
3. Потребляемый ток сети, А, номин.	2,3	10. Степень защиты светильника	IP21
4. Тип кривой силы света	Л	11. Класс светораспределения	П
5. Коэффициент мощности, cosφ не менее	0,9	12. Масса, кг, не более	- с лампой 8,15 - без лампы 7,9
6. Тип лампы	* SON-T Agro 400W	13. Пусковой ток сети, А, не более	3,5
7. Номинальная мощность лампы, Вт	400		

\*Допускается применение ламп SON-T Plus 400W, NAV-T 400W SUPER, GE Lucalox TM 400W, PLANTASTAR 400W.

1.5 Содержание цветных металлов: алюминия- 218 г, меди-1,039 кг.

**2 Комплектность**

2.1. В комплект поставки входят:

-светильник; отражатель (лампа в комплект поставки не входит и поставляется по отдельному договору с заказчиком); паспорт на светильник - 1 экз.

**3 Ресурсы, сроки службы и хранения и гарантии изготовителя (поставщика)**

3.1 Срок службы светильника должен быть не менее 10 лет.

3.2.Срок сохраняемости светильника до ввода в эксплуатацию 1 год.

Указанные ресурсы, сроки службы и хранения действительны при соблюдении потребителем требований действующей эксплуатационной документации.

3.3 Изготовитель гарантирует соответствие светильника требованиям технических условий «Светильники промышленные» ТУ 16-545.435-2007 при соблюдении потребителем правил хранения, транспортирования, монтажа и эксплуатации.

3.4 Предприятие-изготовитель гарантирует безотказную работу светильника в течение 18 месяцев со дня ввода в эксплуатацию, но не более 24 месяцев со дня отгрузки.

3.5 Безвозмездный ремонт или замену изделий в течение установленных гарантийных сроков производит предприятие-изготовитель

3.6 В случае обнаружения неисправности светильника до истечения гарантийного срока следует обратиться на завод-изготовитель по адресу: 431900, Россия, РМ, п. Кадошкино, ул. Заводская 1, т/ф (83448) 2-34-27

**4 Свидетельство об упаковке**

4.1 Светильник ЖСПЗ0Ру-400-015У5 упакован ОАО «КЭТЗ»,

Код 05014352 согласно требованиям, предусмотренным в действующей технической документации.

Штамп упаковщика \_\_\_\_\_ год, месяц, число

**5 Свидетельство о приемке**

5.1 Светильник ЖСПЗ0Ру-400-015У5 изготовлен и принят в соответствии с обязательными требованиями ТУ 16-545.435-2007 и признан годным к эксплуатации.

Штамп ОТК \_\_\_\_\_ год, месяц, число

**6 Движение изделия в эксплуатации**

6.1 Упакованные светильники допускается транспортировать любым видом транспорта, кроме морского, с числом перегрузок не более четырех. Условия транспортирования в части воздействия климатических факторов: температура воздуха от минус 50 до плюс 50°С, среднегодовое значение относительной влажности 75% при 15°С.

6.5 Во избежание разрушения колбы лампы не допускается попадание воды на лампу.

**7 Перечень особых мер безопасности при работе**

7.1. Не реже одного раза в два года следует проверять надежность токопроводящих и заземляющих контактов.

7.2 В процессе эксплуатации светильника следует соблюдать правила техники безопасности для работы с электроустановками.

7.3 ЗАПРЕЩАЕТСЯ: использовать светильник без заземления; производить техническое обслуживание светильника находящегося под напряжением, эксплуатировать светильник с поврежденной изоляцией проводов и мест электрических соединений.

7.4 ВНИМАНИЕ! При включении светильника в сеть, импульсное зажигающее устройство подает на лампу импульсы высокого напряжения до момента ее зажигания, импульс подается на центральный контакт патрона.

7.5 Во избежание разрушения колбы лампы не допускается попадание воды на лампу.

**8 Подготовка изделия к использованию**

8.1 Подвесить светильник за узел подвеса (1), установить отражатель (2) на скобу корпуса светильника, при этом винт на отражателе вывернуть на ¼, завести отражатель под скобу и закрепить винтом (4); расстегнуть защелки светильника и снять стенку; пропустить кабели через уплотнительные ниппели и подключить к розетке штепсельного разъема (3) согласно схемы (рис.2); установить стенку в исходное положение, вернуть лампу.

8.2 ВНИМАНИЕ! Крышку (при необходимости) выдвигать только в направлении ниппелей.

**9 Перечень особых условий эксплуатации.**

9.1 Светильник эксплуатируется в горизонтальном положении с креплением подвеса «Ру» (1) (рис1) на монтажный профиль прямоугольной формы с размерами полки 40x50 мм..

9.2 Светильники могут подключаться шлейфом до трех штук на каждую фазу.

9.3 Монтаж светильника должен производиться при помощи кабеля NYM 3x2,5 или другого подобного кабеля с наружным диаметром от 8 до 14 мм.

9.4 Время зажигания лампы при нормальных климатических условиях и при пониженном напряжении сети 198В должно составлять не более 5 сек, время перезажигания лампы должно быть не более 3 мин после повторной подачи напряжения на лампу.

9.5 Отключение лампы после ее зажигания должно производиться не ранее чем через 20-30 сек. Кратковременное включение лампы (1-2 сек) может затруднить дальнейшее зажигание лампы.

9.6 Светильник без лампы или с неисправной лампой следует отключить от сети, т. к. длительная эксплуатация приводит к выходу из строя ИЗУ.

9.7 Предприятие-изготовитель техническое обслуживание светильника не производит.

**10 Хранение**

10.1 Упакованный светильник хранить в закрытых и вентилируемых помещениях при температуре окружающего воздуха от минус 50 до плюс 40°С, относительной влажности окружающего воздуха 75% при 15°С (среднегодовое значение) и существенно меньших, чем на открытом воздухе, колебаниях температуры и влажности воздуха, при отсутствии в нем кислотных и других паров, вредно влияющих на светильник.

10.2 Высота штабеля не должна превышать 5 ящиков.

**11 Утилизация**

11.1. По истечении срока службы светильник разобрать на детали, рассортировать по видам материалов и сдать в специализированные организации по приемке и переработке вторсырья.

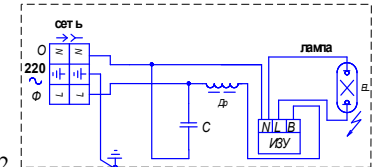
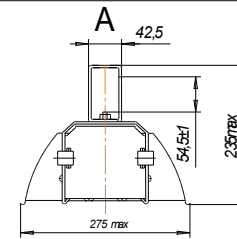
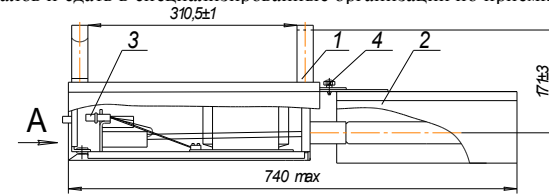


Рис.1

Рис.2

**Примечание:** Производитель оставляет за собой право вносить в конструкцию и комплектацию изделия технические изменения и усовершенствования, не ухудшающие технические характеристики изделия, в любое время и без предварительного уведомления.