



**1 Основные сведения об изделии и технические данные.**

1.1 Светильник ЖСП150-400-002У5 (рис.1) предназначен для освещения растений в вегетационно - климатических сооружениях.

1.2 Светильник предназначен для эксплуатации при температуре воздуха от минус 5 до плюс 35°С при относительной влажности 90% при 15°С (среднегодовое значение).

1.3 Обществом с ограниченной ответственностью «Мордовсертификация» (Орган по сертификации продукции и услуг) РОСС RU.0001.10 АЯ81 выдан сертификат соответствия №РОСС RU.АЯ81.В10824 сроком действия с 27.03.2012 по 26.03.2015.

Сертификация производилась на соответствие требованиям ГОСТ Р МЭК 598-2-1-97;

ГОСТ Р 51318.15-99; ГОСТ Р 51317.3.2-2006(МЭК 61000-3-2:2005) разд.6, 7; ГОСТ Р 51317.3.3-2008.

1.4 Основные технические данные приведены в таблице 1

Таблица 1

1. Номинальная частота, Гц	50	8. Номинальная мощность лампы, Вт	400
2. Номинальное напряжение, В	220	9. Класс защиты от поражения электрическим током	I
3. Потребляемый ток сети, А, номин.	2,3	10. Степень защиты светильника	IP21
4. Пусковой ток сети, А, не более	3,5	ПРА	IP54
5. Тип кривой силы света	Ш	11. Класс светораспределения	П
6. Коэффициент мощности, cosφ не менее	0,9	12. КПД, %, не менее	90
7. Тип лампы	ДНаЗ супер/Reflux S 400 ТУ 3467-001-40330569-98	13. Масса светильника, кг, не более	2,3
		14. Тип ПРА	1К400ДНаТ46-001 УХЛ1 ИЖЯН.675832.330ТУ

1.5 Содержание цветных металлов: меди – 1,680 кг.

**2 Комплектность**

2.1. В комплект поставки входят:

-светильник (лампа в комплект поставки не входит и поставляется по отдельному договору с заказчиком);  
-ПРА; паспорт на светильник - 1 экз.; паспорт на ПРА – 1 экз.

**3 Ресурсы, сроки службы и хранения и гарантии изготовителя (поставщика)**

3.1 Срок службы светильника должен быть не менее 10 лет.

3.2.Срок сохраняемости светильника до ввода в эксплуатацию 1 год.

Указанные ресурсы, сроки службы и хранения действительны при соблюдении потребителем требований действующей эксплуатационной документации.

3.3 Изготовитель гарантирует соответствие светильника требованиям технических условий «Светильники промышленные» ТУ 16-545.435-83 при соблюдении потребителем правил хранения, транспортирования, монтажа и эксплуатации.

3.4 Предприятие-изготовитель гарантирует безотказную работу светильника в течение 18 месяцев со дня ввода в эксплуатацию, но не более 24 месяцев со дня отгрузки.

3.5 Безвозмездный ремонт или замену изделий в течение установленных гарантийных сроков производит предприятие-изготовитель

3.6 В случае обнаружения неисправности светильника до истечения гарантийного срока следует обратиться на завод-изготовитель по адресу: 431900, Россия, РМ, п. Кадошкино, ул. Заводская 1, т/ф (83448) 2-34-27

**4 Свидетельство об упаковке**

4.1 Светильник ЖСП150-400-002У5 упакован ОАО «КЭТЗ», Код 05014352 согласно требованиям, предусмотренным в действующей технической документации.

Штамп упаковщика \_\_\_\_\_ год, месяц, число

**5 Свидетельство о приемке**

5.1 Светильник ЖСП150-400-002У5 изготовлен и принят в соответствии с обязательными требованиями ТУ 16-545.435-83 и признан годным к эксплуатации.

Штамп ОТК \_\_\_\_\_ год, месяц, число

**6 Движение изделия в эксплуатации**

6.1 Упакованные светильники допускается транспортировать любым видом транспорта, кроме морского, с числом перегрузок не более четырех. Условия транспортирования в части воздействия климатических факторов: температура воздуха от минус 50 до плюс 50°С, среднегодовое значение относительной влажности 75% при 15°С.

**7 Перечень особых мер безопасности при работе**

7.1. Не реже одного раза в два года следует проверять надежность токопроводящих и заземляющих контактов.

7.2 В процессе эксплуатации светильника следует соблюдать правила техники безопасности для работы с электроустановками.

7.3 ЗАПРЕЩАЕТСЯ: использовать светильник без заземления; производить техническое обслуживание светильника находящегося под напряжением, эксплуатировать светильник с поврежденной изоляцией проводов и мест электрических соединений.

7.4 ВНИМАНИЕ! При включении светильника в сеть, импульсное зажигающее устройство подает на лампу импульсы высокого напряжения до момента ее зажигания, импульс подается на центральный контакт патрона.

7.5 Во избежание разрушения колбы лампы не допускается попадание воды на лампу.

**8 Подготовка изделия к использованию**

8.1 Светильник (рис 1) состоит из кожуха с узлом подвеса 1, патрона 2, лампы 3, ИЗУ 4.

8.2 Для подготовки светильника к работе согласно рис. 1 необходимо: снять крышку, отвернув винты; пропустить кабель (провода) через уплотнительный ниппель, закрепить зажимом и подсоединить жилы кабеля (провода) к клеммной панели, согласно схемы (рис 2), жилу заземления подсоединить к заземляющему контакту; закрыть крышку; подвесить светильник за скобы подвеса; вернуть лампу 3 в патрон 2 и отрегулировать направление светового потока на освещаемую поверхность согласно инструкции по эксплуатации лампы «REFLUX».

8.3 Для подключения светильника к ПРА и ПРА к сети необходимо: снять крышку ПРА, отвернув крепежные винты; пропустить в корпус через уплотнительные ниппели кабель (провода) и подключить их к клеммам соответственно от светильника - «лампа», от сети – «сеть» жилы заземления к заземляющему контакту по схеме (рис. 2) закрыть крышку, завернув крепежные винты.

**9 Перечень особых условий эксплуатации**

9.1 Светильник эксплуатируется в горизонтальном положении.

9.2 Монтаж светильника должен производиться при помощи кабеля с наружным диаметром от 8 до 14мм с сечением жил кабеля не менее 2,5 мм<sup>2</sup>

9.3 Допускается присоединение светильников шлейфовым способом не более трех штук, при этом контактные соединения должны выдерживать в пусковом режиме лампы ток 16А.

9.4 Время зажигания лампы при нормальных климатических условиях и при пониженном напряжении сети 198В должно составлять не более 5 сек, время перезажигания лампы должно быть не более 3 мин после повторной подачи напряжения на лампу.

9.5 Отключение лампы после ее зажигания должно производиться не ранее, чем через 20-30 сек.

Кратковременное включение (1-2 сек) может затруднить зажигание лампы.

9.6 Светильник без лампы или с неисправной лампой следует отключить от сети, т. к. длительная эксплуатация приводит к выходу из строя ИЗУ.

9.7 Предприятие-изготовитель техническое обслуживание светильника не производит.

**10 Хранение**

10.1 Упакованный светильник хранить в закрытых и вентилируемых помещениях при температуре окружающего воздуха от минус 50 до плюс 40°С, относительной влажности окружающего воздуха 75% при 15°С (среднегодовое значение) и существенно меньших, чем на открытом воздухе, колебаниях температуры и влажности воздуха, при отсутствии в нем кислотных и других паров, вредно влияющих на светильник.

10.2 Высота штабеля не должна превышать 1,5 метра.

**11 Утилизация**

11.1. По истечении срока службы светильник разобрать на детали, рассортировать по видам материалов и сдать в специализированные организации по приемке и переработке вторсырья.

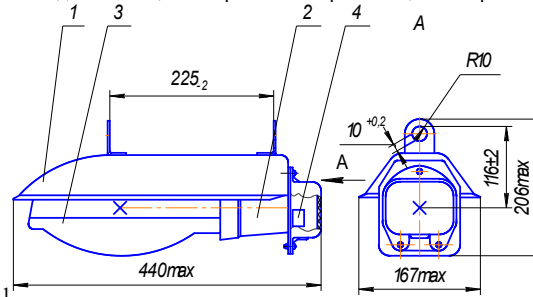


Рис. 1

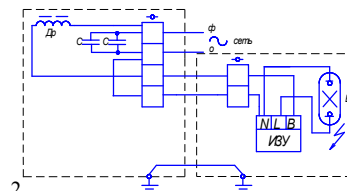


Рис. 2

**Примечание:** Производитель оставляет за собой право вносить в конструкцию и комплектацию изделия технические изменения и усовершенствования, не ухудшающие технические характеристики изделия, в любое время и без предварительного уведомления.