



### 1. ОСНОВНЫЕ СВЕДЕНИЯ ОБ ИЗДЕЛИИ И ТЕХНИЧЕСКИЕ ДАННЫЕ

1.1. Светильник серии GALAD ПОБЕДА LED (рис.1) со светодиодными источниками света устанавливаются на опорах с Г-образным кронштейном диаметром от 32 до 60 мм под углом 15...20 град. к горизонту и предназначены для освещения улиц, дорог со средней и низкой интенсивностью движения транспорта, автостоянок, железнодорожных платформ, дворовых территорий и т.п.

1.2. Светильник соответствует классу защиты I от поражения электрическим током по ГОСТ 12.2.007.0-75, в части воздействия механических факторов внешней среды, группе условий эксплуатации М2 по ГОСТ 17516.1.

1.3. Вид климатического исполнения УХЛ1 по ГОСТ 15150-69, при этом высота эксплуатации над уровнем моря до 2000 м. Температура окружающего воздуха при эксплуатации от минус 60 до плюс 40 °С при относительной влажности 75% при 15 °С (среднегодовое значение).

1.4. Нормы качества электроэнергии в системах электроснабжения общего назначения должны соответствовать ГОСТ Р 54149-2010.

1.5. Органом по сертификации ООО «Научно-технический центр электрических ламп и светотехнических изделий» № 0141187 серии RU выдан сертификат соответствия № TC RU C-RU.ME15.B.00321 сроком действия с 01.04.2016 по 01.04.2021 г. Сертификация производилась на соответствие требованиям технических регламентов Таможенного союза ТР ТС 004/2011, ТР ТС 020/2011.

### 2. ТЕХНИЧЕСКИЕ ХАРАКТЕРИСТИКИ

Пример условного обозначения при заказе светильника серии GALAD ПОБЕДА LED:  
GALAD ПОБЕДА LED-125-К/К50

Светильник серии Победа, светодиодный, мощностью 125 Вт, тип КСС – К (косинусная, без оптики), способ крепления – установка на консоль диаметром 32-60 мм

2.1. Основные технические данные приведены в таблице:

1. Номинальная частота, Гц	50	6. Световая отдача, Лм/Вт	95
2. Напряжение сети, В	~220В±10%	7. Степень защиты: оптической/ электрической части	IP65/ IP23
3. Источник света	модуль светодиодный	8. Коэффициент мощности, cos φ, не менее	0,95
4. Потребляемая мощность светильника*, Вт	125	9. Цветовая температура, К	2700      5000
	150		
	175		
5. Вторичная оптика*	ШБ1 (широкая боковая)	10. Источник питания	
	ШБ2 (широкая боковая)	э/м драйвер	
	К (без оптики)	11. Класс светораспределения	П
		12. Масса max, кг	7,5

\*отметить необходимое согласно заказа

2.2. В светильнике может наблюдаться «разноцветность» от нейтрального белого до светло-голубого.

### 3. КОМПЛЕКТНОСТЬ

3.1. В комплект поставки входят

- светильник - 1 шт. - упаковка - 1 шт.  
- паспорт - 1 экз.

### 4. РЕСУРСЫ, СРОКИ СЛУЖБЫ И ХРАНЕНИЯ, ГАРАНТИИ ИЗГОТОВЛЕНИЯ

4.1. Срок службы светильников более 10 лет.

Срок сохраняемости светильника до ввода в эксплуатацию 2 года.

Указанные ресурсы, срок службы и хранения действительны при соблюдении потребителем требований действующей эксплуатационной документации.

4.2. Гарантии изготовителя:

4.2.1. Изготовитель гарантирует соответствие светильника требованиям технических условий «Светильники для наружного освещения» ТУ3461-014-05014352-2014 при соблюдении условий эксплуатации, транспортирования, хранения и монтажа.

4.2.2. Гарантийный срок эксплуатации светильника 36 месяцев со дня ввода в эксплуатацию, но не более 42 месяцев со дня отгрузки изготовителем.

4.2.3. Бездомездный ремонт или замену изделий в течение установленных гарантийных сроков производит предприятие-изготовитель

4.2.4. В случае обнаружения неисправности светильника до истечения гарантийного срока следует обратиться на завод-изготовитель по адресу: 431900, Россия, РМ, п. Кадошкино, ул. Заводская 1, т/ф (83448) 2-31-21

### 5. СВИДЕТЕЛЬСТВО ОБ УПАКОВЫВАНИИ

5.1. Светильник серии GALAD ПОБЕДА LED упакован АО «КЭТЗ», согласно требованиям, предусмотренным в действующей технической документации.

Штамп упаковщика

год, месяц, число

### 6. СВИДЕТЕЛЬСТВО О ПРИЕМКЕ

6.1. Светильник серии GALAD ПОБЕДА LED изготовлен и принят в соответствии с требованиями ГОСТ Р МЭК 60598-2-3, ТУ3461-014-05014352-2014 и признан годным для эксплуатации

Штамп ОТК

год, месяц, число

### 7. ПОДГОТОВКА ИЗДЕЛИЯ К ИСПОЛЬЗОВАНИЮ

7.1. Для подготовки светильника к работе необходимо:

- открыть электрический отсек, отвернув винты/специальные винты;
- закрепить светильник на Г-образном кронштейне (диаметром 32-60мм) при помощи узла крепления. Крепежные соединения должны быть затянуты с усилием не менее 8 Нм.
- произвести подключение проводов согласно электрической схеме на рисунке 2.
- закрыть электрический отсек, завернув винты/специальные винты.

### 8. УКАЗАНИЕ МЕР БЕЗОПАСНОСТИ

8.1. ЗАПРЕЩАЕТСЯ: использовать светильник без заземления (для заземления светильника в колодке предусмотрено специальное маркированное гнездо  $\perp$ ); производить техническое обслуживание светильника находящегося под напряжением, эксплуатировать светильник с поврежденной изоляцией проводов и мест электрических соединений.

8.2. Для обеспечения надежного крепления светильника на опоре крепежные болты должны быть затянуты с усилием, не менее 8 Нм.

### 9. ТЕХНИЧЕСКОЕ ОБСЛУЖИВАНИЕ

9.1. В процессе эксплуатации светильника необходимо не реже двух раз в год проводить профилактический осмотр и чистку светильника.

9.2. Предприятие-изготовитель техническое обслуживание светильника не производит.

### 10. ХРАНЕНИЕ

10.1. Упакованные светильники хранить под навесами или в помещениях, где колебания температуры и влажности воздуха несущественно отличаются от колебаний на открытом воздухе, при температуре окружающего воздуха от минус 50 до плюс 50 °С и относительной влажности воздуха 75% при температуре 15 °С (среднегодовое значение).

10.2. Высота штабелирования не должна превышать 1,5 м

### 11. УТИЛИЗАЦИЯ

11.1. По истечении срока службы светильники разобрать на детали, рассортировать по видам материалов и сдать в специализированные организации по приемке и переработке вторсырья.

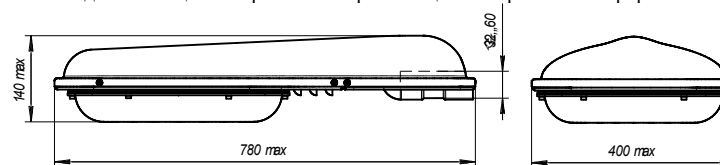


Рис.1

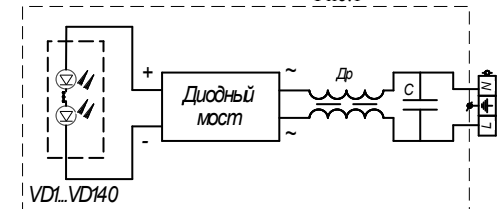


Рис.2

**Примечание:** Производитель оставляет за собой право вносить в конструкцию и комплектацию изделия технические изменения и усовершенствования, не ухудшающие технические характеристики изделия, в любое время и без предварительного уведомления.