



**ПАСПОРТ**  
**Светильник РВУ25-125-001**

**1. НАЗНАЧЕНИЕ**

- 1.1. Светильники серии РВУ25-125-001 (рис.1) с разрядными лампами высокого давления предназначены для освещения пешеходных переходов, общественных зданий.
- 1.2. Светильники соответствуют классу защиты I от поражения электрическим током по ГОСТ 12.2.007.0-75, в части воздействия механических факторов внешней среды, группе условий эксплуатации М2 по ГОСТ 17516.1-90.
- 1.3. Вид климатического исполнения У1 по ГОСТ 15150-69, при этом высота над уровнем моря до 2000 м. Температура окружающего воздуха при эксплуатации от минус 25 °С до плюс 40 °С.
- 1.4. Окружающая среда невзрывоопасная. Тип атмосферы II по ГОСТ 15150-69.

**2. ТЕХНИЧЕСКИЕ ХАРАКТЕРИСТИКИ**

1. Номинальная частота, Гц	50	5. КПД, %, не менее	60
2. Напряжение, В	220	6. Коэффициент мощности, менее	0,85
4. Тип лампы	* ДРЛ-125	7. Степень защиты	IP20
	ТУ16-88 ИЖШЦ.675000.001 ТУ	8. Масса, кг, не более	5,0
4. Номинальная мощность лампы, Вт	125	9. Срок службы, лет, не менее	10

\* Допускается применение ртутных ламп данной мощности других фирм, например: HQL DELUXE 125 фирмы «OSRAM», HPL Comfort 125 W фирмы «PHILIPS»

- 2.1. Распределение силы света светильников показано на рис.2. Тип кривой силы света косинусная.
- 2.2. Класс светораспределения – прямого света.
- 2.3. Содержание цветных металлов: алюминия и алюминиевого сплава, кг - 0,4, меди - 1,0.

**3. КОМПЛЕКТ ПОСТАВКИ**

- 3.1. В комплект поставки входит:
  - светильник, (лампа в комплект поставки не входит).
  - кольцо,
  - коробка упаковочная.
  - паспорт в 1 экз. на каждые 25 или менее светильников.

**4. УКАЗАНИЕ МЕР БЕЗОПАСНОСТИ**

- 4.1. С целью исключения поражения электрическим током светильник должен быть заземлен. Для заземления светильник на панели имеет защитный зажим с болтом М6, около которого нанесен знак заземления.
- 4.2. Подключение, отключение светильника от сети, смену ламп и устранение неисправностей производить только при отключенном напряжении.
- 4.3. Не допускается эксплуатация светильников с поврежденной изоляцией проводов и мест электрических соединений.
- 4.4. Отражатель светильника обладает способностью концентрировать световые лучи. Во избежание пожара при хранении необходимо предотвращать попадание прямых солнечных лучей на отражатель.
- 4.5. Светильник предназначен для установки на опорную поверхность из несгораемого материала.

**5. ПОДГОТОВКА ИЗДЕЛИЯ К РАБОТЕ**

- 5.1. Закрепить светильник в трубу.
- 5.2. Провода сети подключить к клеммной колодке на панели, предварительно закрепив их планкой для зажима проводов, согласно схемы включения рис.3, а провод заземления к защитному зажиму на панели.
- 5.3. Время пускового режима лампы не более 3 мин.

**6. ТЕХНИЧЕСКОЕ ОБСЛУЖИВАНИЕ**

- 6.1. В процессе эксплуатации светильника необходимо не реже двух раз в год проводить профилактический осмотр и чистку светильника. Проверяют исправность электроустановочных изделий и надежность крепления болтовых и винтовых соединений. Замеченные неисправности устранить. Вышедшие из строя лампы заменить лампами того же типа и мощности.
- 6.2. Нарушенные лакокрасочные покрытия восстанавливаются эмалями МЛ-12, МЛ-152, допускаются эмали МС-160, НЦ-221, НЦ-11.

**7. СВИДЕТЕЛЬСТВО О ПРИЕМКЕ**

7.1. Светильники РВУ25-125-001 У1 соответствуют требованиям ГОСТ Р МЭК 60598-2-3-99, ТУ3461-002-05758434-94 и признаны годными для эксплуатации.

Дата изготовления

Штамп ОТК

Сертификат РОСС RU.МБ64.Н00124

с 04.10.2004 г.

**8. ГАРАНТИЙНЫЕ ОБЯЗАТЕЛЬСТВА**

- 8.1. Изготовитель гарантирует безотказную работу светильников в течение 24 месяцев со дня ввода в эксплуатацию.
- 8.2. В случае обнаружения неисправности светильника до истечения гарантийного срока следует обратиться на завод-изготовитель по адресу:  
Россия, 171210, г.Лихославль, Тверская обл., ул.Первомайская, д.51, ООО «Светотехника».

**9. СВЕДЕНИЯ ОБ УПАКОВКЕ, ТРАНСПОРТИРОВАНИИ И ХРАНЕНИИ**

- 9.1. Упаковка светильников соответствует ГОСТ23216-78.
- 9.2. Транспортирование светильников должно производиться в контейнерах, закрытым автотранспортом и в крытых железнодорожных вагонах в соответствии с ГОСТ23216-78.
- 9.3. Условия хранения: навесы или помещения, где колебания температуры и влажности воздуха несущественно отличаются от колебаний на открытом воздухе.  
Температура воздуха: от минус 50 град.С до плюс 50 град.С,  
Верхнее значение относительной влажности воздуха 100 % при 25 град.С.
- 9.4. Светильники хранят уложенными на стеллажи или поддоны в штабели высотой не более 1,5 м. Хранение светильников должно обеспечивать их сохранность от механических повреждений.

**10. УТИЛИЗАЦИЯ**

- 10.1. По истечении срока службы светильники разобрать на детали, рассортировать по видам материалов и сдать в специализированные организации по приемке и переработке вторсырья.

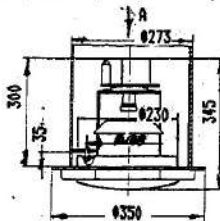


Рис.1

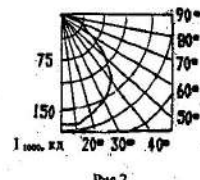


Рис.2

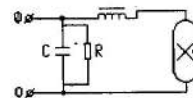


Рис.3